

ИНСТРУКЦИЯ ПО УХОДУ ЗА МЕБЕЛЬЮ И ПРАВИЛА ЭКСПЛУАТАЦИИ

1. Изделия мебели должны храниться в крытых помещениях при температуре не ниже +2°C и относительной влажности воздуха от 45% до 70%.
2. Мебель рекомендуется эксплуатировать в проветриваемых, сухих помещениях, имеющих отопление и вентиляцию с температурой воздуха не ниже 10° С и не выше +40° С, относительной влажности 65-85%.
3. Использование мебельной продукции, должно осуществляться по назначению изделия мебели, указанному в маркировке.
4. При эксплуатации мебельной продукции необходимо исключить попадание воды и иных жидкостей на элементы изделий мебели, соприкасающихся с полом. При монтаже моек, раковин в изделиях мебели для кухонь должна быть предусмотрена их гидроизоляция в местах контакта с поверхностью корпуса изделия мебели.
5. При установке изделий мебели в непосредственной близости от нагревательных и отопительных приборов их поверхности во время эксплуатации должны быть защищены от нагрева. Температура нагрева элементов мебели не должна превышать +40 °С.
6. В мебели, имеющей крепление болтами, винтами, шурупами, при ослаблении соединений необходимо периодически подвирать их.
7. Мебель, транспортируемую в условиях минусовой температуры, при установке в помещении следует немедленно протереть чистой, сухой и мягкой тканью как снаружи, так и внутри.
8. Мебель должна быть защищена от прямого попадания солнечных лучей, не должна размещаться вблизи отопительных приборов, сырых и холодных стен.
9. Поверхности деталей мебели оберегать от попадания влаги, щелочей, ацетона, спирта и т.д., а также от механических повреждений.
10. На поверхность мебели не следует ставить горячие предметы.
11. Удалять пыль с поверхности, облицованной специальными мебельными пленками, следует сухой мягкой тканью.

УСЛОВИЯ ТРАНСПОРТИРОВАНИЯ

1. Мебель транспортируют всеми видами транспорта в крытых транспортных средствах, а также в контейнерах.
2. При транспортировании изделий в местах соприкосновения их друг с другом, с кузовом транспортных средств и увязочными материалами должны быть мягкие прокладки, предохраняющие от механических повреждений.
3. При транспортировании изделий дверки и ящики должны быть зафиксированы в закрытом положении, исключающем их открытие или выдвигание.
4. Погрузочно-разгрузочные работы при транспортировании мебельных пакетов должны осуществляться так, чтобы в результате данных работ мебельные пакеты не получили механических повреждений.
5. Допускается перевозка мебели транспортом заказчика. В данном случае предприятие за сохранность изделия в период транспортирования ответственности не несет.

ГАРАНТИЙНЫЙ ТАЛОН

- Изготовитель гарантирует соответствие мебели требованиям ТР ТС 025/2012, ГОСТ 16371-2014 «Мебель. Общие технические условия» при соблюдении условий транспортирования, хранения, сборки, эксплуатации.
- В течение действия гарантийного срока изготовитель рассматривает претензии потребителей по качеству мебели.

Условия гарантии

- При возникновении претензий по комплектности фурнитуры претензии принимаются с предъявлением инструкции по сборке с гарантийным талоном (или копии), претензии по качеству деталей – с этикеткой от упаковки пакета деталей. При обнаружении брака внутри неповрежденной упаковки, необходимо сохранить оригинальную упаковку и не собирать бракованное изделие.
- Все гарантийные работы производятся только при предъявлении настоящего гарантийного талона.
- Гарантийный срок эксплуатации изделий мебели 12 месяцев со дня продажи мебели через торговую сеть.

Гарантийное обслуживание не производится:

- По дефектам, появившимся из-за несоблюдения потребителями условий транспортирования, сборки, эксплуатации и рекомендаций по уходу за мебелью.

СВИДЕТЕЛЬСТВО О ПРИЕМКЕ. Партия №

Мебель соответствует ТР ТС 025/2012, ГОСТ 16371-2014 и признана годной к эксплуатации.

Дата выпуска изделия _____

Дата реализации _____
(печать магазина)

Вид доставки _____

С условиями гарантийного обслуживания ознакомлен _____

Талон сохранять до истечения гарантийного срока. (подпись покупателя)

Срок службы изделия 5 лет.

Претензии направляются по адресу:

Россия, 425000, р.Марий Эл, г.Волжск, ул. Горная, д.1, тел. 8 (83631) 4-55-05

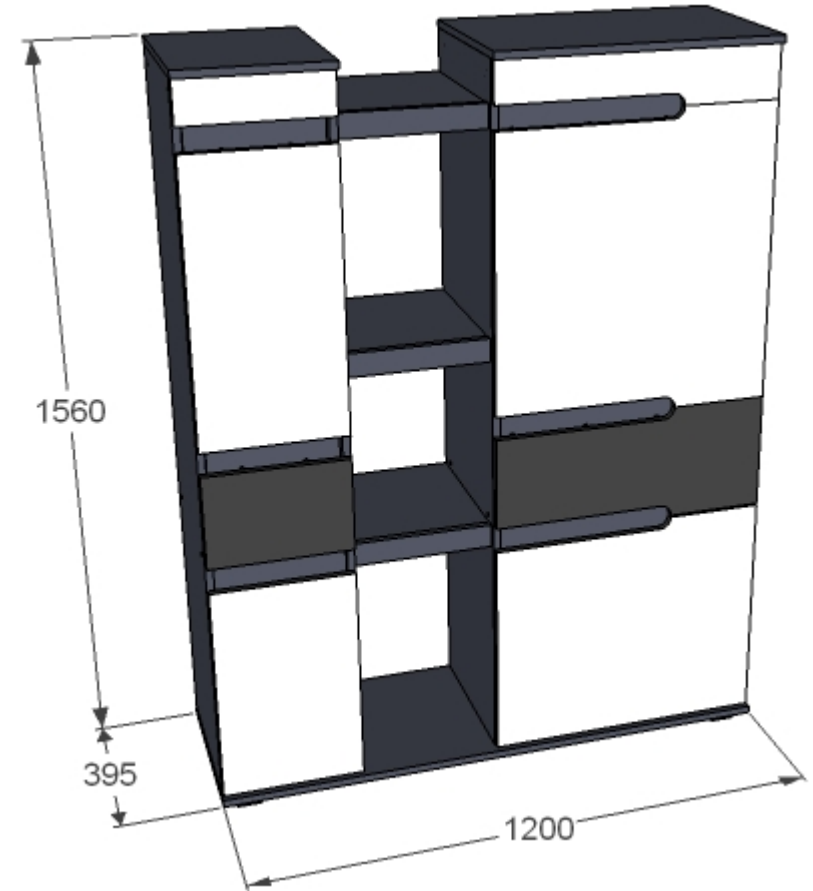


отрезать и приклеить

<p>ФАНТ МЕБЕЛЬ ИП Феоктистов А.А. Россия, Республика Марий Эл г.Волжск, ул.Горная, д.1 www.fant-mebel.ru</p>	<p>Набор мебели для гостиной серии АЛЕКСАНДРА 26 Тумба высокая</p>	<p>ЕАС</p>
	<p>Индекс Н12-01/26-7 Проект НМФ.0001.01.26.07.00 Соответствует ТР ТС 025/2012, ГОСТ 16371-2014 ЕАЭС № RU Д-RU.ПЦ01.В. 19424</p>	
	<p>Дата выпуска _____ г. Гарантийный срок 12 мес. Срок службы 5 лет.</p>	

ИП Феоктистов А.А.

ФАНТ МЕБЕЛЬ



Набор мебели для гостиной серии

АЛЕКСАНДРА 26

ТУМБА ВЫСОКАЯ

Индекс Н12-01 /26-7 Проект НМФ.0001.01.26.07.00

Паспорт изделия

Инструкция по сборке и эксплуатации мебели

ИНСТРУКЦИЯ ПО СБОРКЕ

тумбы высокой серии Александра – 26

УВАЖАЕМЫЙ ПОКУПАТЕЛЬ!

Инструкция даст Вам необходимые рекомендации по сборке, порядка которых просим Вас придерживаться.

ПЕРЕЧЕНЬ ДЕТАЛЕЙ

№дет	Название	Мат-л	Размеры мм	К-во	№ пак
7, 10, 3, 4	Бок / средник	ЛДСП	1505*362*16	1+1+1+1	1
11	Дно	ЛДСП	1200*389*16	1	2
13	Крышка	ЛДСП	600*389*16	1	2
12	Крышка	ЛДСП	306*389*16	1	2
2	Полка стационарная	ЛДСП	296*333*16	3	2
1	Планка	ЛДСП	50*296*16	3	2
8	Стенка горизонтальная	ЛДСП	566*362*16	1	2
5	Стенка горизонтальная	ЛДСП	272*362*16	1	2
9	Планка	ЛДСП	90*566*16	1	2
6	Планка	ЛДСП	90*272*16	1	2
19	Полка вкладная	ЛДСП	270*350*16	2	2
20	Полка вкладная	ЛДСП	564*350*16	2	2
14	Задняя стенка	ЛДВП	1427*312*4	1	1
15	Задняя стенка	ЛДВП	977*293*4	3	1
16	Задняя стенка	ЛДВП	556*293*4	3	1
17	Профиль соединительный	Пласт.	955	1	1
18	Профиль соединительный	Пласт.	534	1	1

ПЕРЕЧЕНЬ ДЕТАЛЕЙ ФАСАДА

№ дет	Название	Мат-л	Размеры мм	К-во	№ пак
21В	Деталь двери верхняя	ЛДСП цвет	300*86*16	1	3
21С	Деталь двери средняя	ЛДСП цвет	300*586*16	1	3
21Н	Деталь двери нижняя	ЛДСП+декор	300*200*16	1	3
21П	Нащельник	ЛДСП	96*266*16	2	3
22В	Деталь двери верхняя	ЛДСП цвет	594*111*16	1	3
22С	Деталь двери средняя	ЛДСП цвет	594*636*16	1	3
22Н	Деталь двери нижняя	ЛДСП+декор	594*250*16	1	3
22П	Нащельник	ЛДСП	96*410*16	2	3
23	Дверь	ЛДСП цвет	300*474*16	1	3
24	Дверь	ЛДСП цвет	594*499*16	1	3
	<i>Фурнитура:</i>				3
	Стяжка эксцентриковая			4	
	Втулка цилиндрическая			20	
	Саморез 4*40 /Заглушка			20/20	

ФУРНИТУРА* (в пакете № 4)

№	Наименование	Ед.изм.	Кол-во
1	Евровинт	шт.	28
2	Еврокляч	шт.	1
3	Заглушка	шт.	8
4	Петля 4-х шарнирная	шт.	8
5	Ножка С-6	шт.	5
6	Полкодержатель	шт.	16
7	Стяжка эксцентриковая	шт.	8
8	Шкант	шт.	14
9	Навес	шт.	2
10	Шуруп 4*16(петли)	шт.	32
11	Шуруп 4*16(ножки)	шт.	20
12	Шуруп 4*25(навес)	шт.	4
13	Гвозди	шт.	50
14	Инструкция/Вкладыш	шт.	1/1

*- предприятие оставляет за собой право на замену фурнитуры и метизов, не влияющих на изменение конструкции и качества изделия.

ОБРАТИТЕ ВНИМАНИЕ!

Окончательно стягивать фурнитуру на изделии только после полной сборки всех деталей.

Перед сборкой внимательно ознакомьтесь с данной инструкцией, проверьте комплектность фурнитуры и разберите ее по назначению. Упаковку и подкладочный материал можно использовать в качестве подстилочного материала.

Необходимый инструмент для сборки изделия: молоток, крестообразная отвертка, суровая нить или рулетка.

Уважаемый покупатель, обращаем Ваше внимание на то, что внешний вид изделия во многом зависит от качества сборки.

Для удобства и безопасности сборку должны осуществлять не менее двух человек. Сборку изделия рекомендуется осуществлять специалистам.

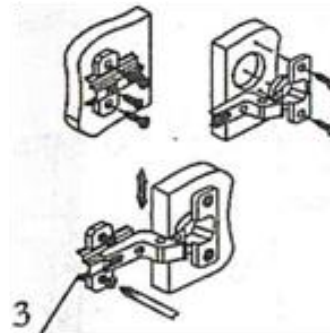
ВНИМАНИЕ! Опрокидывание мебели может привести к серьезным или смертельным телесным повреждениям. Для предотвращения опрокидывания мебель должна быть постоянно прикреплена к стене.

Крепежные средства для крепления к стене не прилагаются, для разных материалов стен требуются различные крепления.

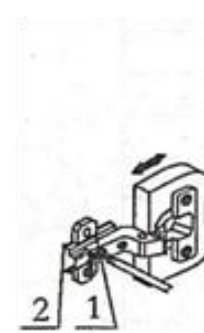
Используйте крепежные средства, подходящие для материала стен в Вашем доме. Если Вы не уверены, какой тип креплений подходит к данному материалу, обратитесь в специализированный магазин.

1. На бока (поз.7,10) установите ответные планки петель на шурупы 4*16.
2. На бока (поз.3,4,7,10) установите полкодержатели, шканты под планки (поз.6,9).
3. На дно (поз.11) установите ножки, закрепите шурупами 4*16.
4. На чистую ровную поверхность установите кромочным материалом вверх дно (поз.11) поочередно приставьте бока (поз.3,4,7,10), закрепите евровинтами.
5. В образовавшийся проем на шканты установите планки (поз.6,9),стенки горизонтальные (поз.2,5,8), закрепите евровинтами.
6. Заверните шток стяжки эксцентриковой в паз крышки (поз.12,13). На бока (поз.3,4,7,10) установите крышку (поз.12,13), закрепите эксцентриком.
7. В торец стенки горизонтальной (поз.2) установите шканты, на шканты установите планки (поз.1).
8. Выровняв бока и проверив диагональ, прибейте стенки задние (поз.14,15,16), согласно схеме сборки установите профиль соединительный (17,18).
9. Заверните шток стяжки эксцентриковой в торец детали двери (поз.22Н,21Н). Приставьте деталь двери (поз.22С,21С), закрепите эксцентриком.
10. Заверните шток стяжки эксцентриковой в торец детали двери (поз.22С,21С). Приставьте деталь двери (поз.22В,21В), закрепите эксцентриком.
11. Используя цилиндрическую вставку и саморез 4*40 закрепите нащельники (поз.22П,21П) к деталям двери (поз. 22Н,21Н,22С,21С,22В,21В). Шляпки саморезов заклейте заглушками.
12. На двери (поз.21,22,23,24) установите петли, закрепите шурупами 4*16.
13. Аккуратно навесьте фасады (поз.21,22,23,24) на петли. Для регулировки дверей см.рис.
14. Установите полки (поз.19,20).
15. Видимые шляпки евровинтов закройте заглушками.

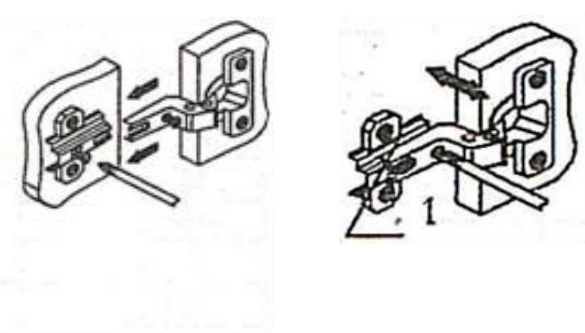
Регулировка створки по высоте:



Регулировка створки по ширине:



Регулировка створки по глубине:



ВКЛАДЫШ АЛЕКСАНДРА 26 ТУМБА ВЫСОКАЯ

